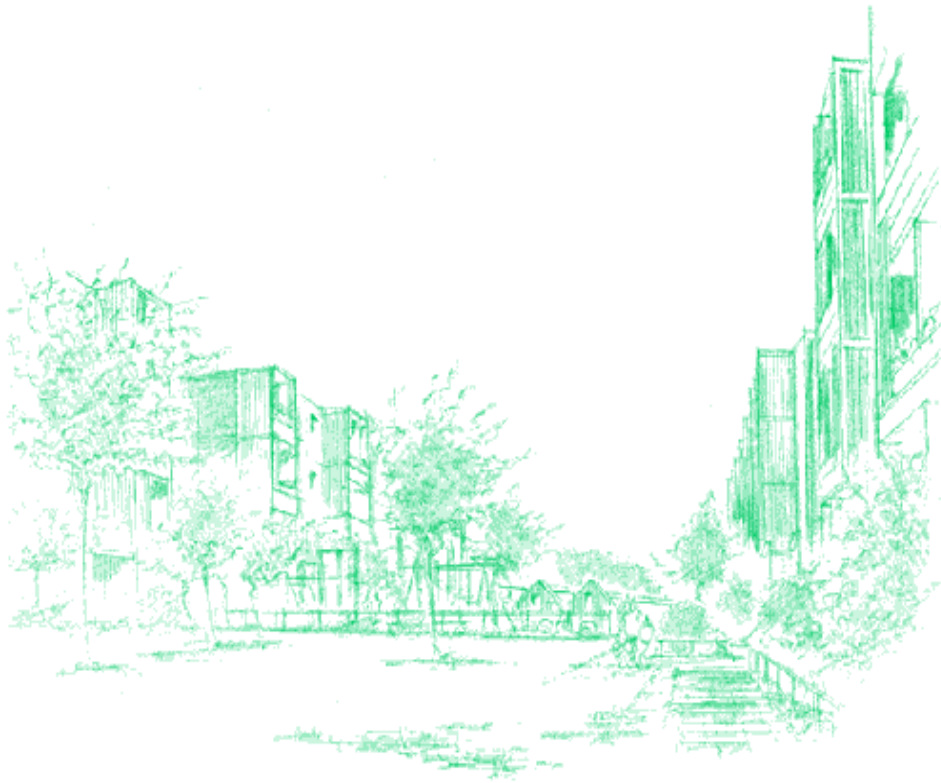


Nordhøjparken



Grøn Plan
2002

FORORD

Det første grønne udvalg blev nedsat på et beboermøde i 1995. Udvalget skulle oprindeligt videreføre arbejdet, som det tidligere Legepladsudvalg havde udført. Allerede ved nedsættelsen blev der lagt op til, at Det grønne udvalg, udover at organisere arbejdsweekender, skulle forestå en mere overordnet og fremadrettet planlægning omkring de grønne områder som helhed.

Grundet forskellige omstændigheder måtte vi alle desværre se i øjnene, at vi i år 2000 stod uden noget grønt udvalg.

Det andet grønne udvalg kom på benene i 2001, efter at det havde vist sig på en generalforsamling, at der stadig var interesse blandt beboerne på trods af, at det første udvalg "havde kastet håndklædet i ringen".

Det nye udvalg konstituerede sig 29. maj 2001 med følgende medlemmer:

Vibeke Laude

Annegrete Way

Annette Spliid

Eva Allesø

Henrik Søndergaard

Jan Bovbjerg

Der er indtil videre afholdt 2 arbejdslørdage, den 25. august og 3. november 2001, med et rimeligt fremmøde og et godt samarbejde med de 2 viceværter.

Endnu er der ikke taget kontakt til professionelle gartnere/landskabsarkitekter, men vi ved, at det på sigt kan være en god idé.

BAGGRUND

Nordhøjparken blev bygget i 1978, og de omgivende arealer blev anlagt og beplantet i tilknytning hertil og i de nærmest følgende år.

Beplantningerne er løbende blevet passet og plejet af ejerforeningens viceværter. Den oprindelige beplantningsplan har ikke i den forløbne periode været genstand for nogen egentlig revision.

Idet jordbundsforholdene mange steder er problematiske, trives beplantningen disse steder meget dårligt. Det skyldes især fænomenet traktose, som opstår når tunge entreprenørmaskiner under byggeriet bogstavelig talt komprimerer jorden i indtil flere meters dybde. Andre steder, som ikke er blevet belastet under byggeriet, er træer og buske vokset for store.

Det er med denne baggrund ikke længere muligt for personalet at klare pasningen uden et meget stort tidsforbrug, og frugten af denne indsats er ofte ikke arbejdet værd.

MÅL

Målet for beplantningen er først og fremmest at skabe velvære for beboerne — en fornemmelse af at bo i kontakt med naturen. Dette gælder både for børn og voksne, men hvor de sidstnævnte trives med det velordnede, ønsker de fleste børn sig ufriserede områder, der kan inspirere til leg og fantasi.

Endelig skal der også tages hensyn til vore to ansatte — er planerne gennemførlige, og er de praktiske og økonomiske i hverdagen?



Fra Grøn arbejdsdag d. 25. august 2001

Derfor må de overordnede mål være som følgende:

- Så meget grønt som muligt:

Lad naturen camouflere asfalt, containere, skraldespande osv. og bløde op på bebyggelsens "hårde linier" og megen beton.

- Kreative områder til børn:

Gerne i forbindelse med den nuværende legeplads og fodboldbane.

- Rationelle arbejdsgange for de ansatte:

Dvs. beplantninger, der ikke vokser sig for store og ikke kræver speciel behandling. Plads til at køre med diverse redskaber og udbredt plantning af bunddække, der mindsker ukrudtet.

- Hensyn til jordbundsforholdene:

Vælg planter, der egner sig til lerjord — det er utrolig ressourcekrævende med jordudskiftning i større stil.

- Farver:

"Grønt er godt for øjet" siges det, men farver skaber også glæde. Vi bør satse så meget som muligt på blomstrende buske og træer — selv om der måske forsvinder en buket af og til.

- Store linier:

Små huse passer til små bede med skiftende beplantning, store huse harmonerer med store bede og ens beplantning. Et stauedebed kan være meget smukt, men egner sig ikke til vor bebyggelse.

- Kunstnerisk udsmykning:

Her kunne det f.eks. være med tanke på "savføreren" fra Usserød Kongevej.

VIDERE PLANLÆGNING

Grøn Plan 2002 rummer overvejelser og ideer, der rækker flere år frem i tiden. Netop af den grund og for at sikre kontinuitet, er det vigtigt at erfaringer og nye ønsker til stadighed sammenholdes med planens intentioner.

IDEER OG DETAILPLANER

Vi har defineret en række områder med henblik på at strukturere planlægningen. Nedenfor har vi kort redegjort for problemstillinger og løsningsansigninger.

1. Området mellem blokkene

Denne del er mest belastet af traktose, dvs. at vandet ikke synker i perioder med megen regn, og beplantningens rødder rådner. Er der til gengæld tørke, kan rødderne ikke trænge dybt ned, og de tørster — måske så meget at planten dør.

Derfor må vi se i øjnene, at der skal ske udskiftning over en årrække, og ved den lejlighed vil vi gerne ændre områdets stive og firkantede karakter.

Vi har delt det op i 3 underpunkter:

a) Området nord for legepladsen

Det skal være et rekreativt område for voksne med pergola (fredfyldt skygge — forhåbentlig!) og petanquebanen med tilhørende siddepladser.

Pergolaen skal tilplantes med farvestrålende vækster (indtil videre er der humle, som kun er grøn) og bevoksningen skal efterhånden afløses af langsomvoksende træer, gerne med blomster og/eller efterårs- løv i glødende farver — og de skal nødvendigvis ikke plantes symmetrisk som de eksisterende træer!

Desuden kunne vi tænke os en træskulptur måske udført af f.eks. "savføreren" på Usserød Kongevej, noget smukt og noget sjovt.

Sidst, men ikke mindst skal den skrå sti ved pergolaen gøres bredere, så man kan køre med en barnevogn og en snerydningsmaskine.

b) Legepladsen

Det er en fejl, at der går en hovedfærdselsåre midt gennem legepladsen. Den skal fjernes, dvs. legepladsen bliver slået sammen til en. Der etableres flisegang i stedet på begge sider af legepladsen. Dette vil ske allerede i foråret 2002, da fjernvarmerøret, som ligger under den nuværende gangsti, skal graves op grundet formodentlige utætheder.

På græsplænen, hvor der står 4 legehuse, kunne vi forestille os, at det ville være en fantastisk ide at lave en "tunnel" af f.eks. bambus, som snoede sig som en slange rundt om legehuse. Det ville give en spændende sted at lege skjul og meget mere.

Rulleskøjtebanen er OK (forholdsvis ny asfalt), men vi ser gerne, at de skrå stier i hjørnerne får belægning med brosten eller fliser, ikke kun stabilt grus som ser "sjusket ud".

Hækkene rundt om legeplads og asfaltbane bevares, og hullerne lukkes med nyplantninger af samme sort.

c) Området syd for legepladsen

Her er hovedindgangen for gående og dermed vores "forhave". Derfor mener vi, at der skal være en smuk og imødekommende beplantning, en klynge af paradistræer med bunddække under, omgivet af græs langs fliserne.

2. Parkeringspladserne

Her blev der på den vestlige i efteråret plantet 11 parykbuske, som gerne skulle vokse sig store. Der skal ikke fælles flere træer — de bilister, som mener, at der falder nektar på bilerne, må parkere på midterpladserne.

Pladsen mod øst har for nylig fået skiftet ud til nye blomstrende træer.

Asfalten er desværre i en elendig forfatning, og når den dag kommer, at der skal foretages noget, og når budgettet siger OK, foreslår vi, at der lægges "evergreen" (sten hvor græsset vokser op igennem). Selve indkørslerne bør dog have en anden form for sten, da slitagen her er for stor til at græsset kan leve.

3. Hækkene omkring blokkene

Ved sidste arbejdsdag i november 2001 var et af projekterne at tilplante østsiden af blok 2 med bøgehæk, og dette lykkedes over al forventning.

Således resterer vestsiden af blok 2 og begge sider af blok 1 og 3. Dette er nogle af de kommende projekter, så det færdige resultat vil for alle 4 blokke være bøgehæk på øst- og vestsiden.

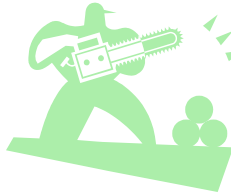
4. Boldbanen og området omkring

Selve brandvejen er belagt med perlesten i dag, og da dette gør snerydning umulig, skal der i stedet lægges fliser.

De nordlige gavle (blok 1 og 2) skal se ens ud. Dvs. gavl ved blok 2 skal se ud som blok 1. Desuden skal der plantes nogle træer/buske, der kan tåle skygge inde på græsset. Valget af disse er ikke endeligt fastlagt.

Boldbanen skal udjævnes, så den bliver plan. Vest for boldbanen skal der etableres en lille basketballbane med en kurv. Indgangen til denne bane skal ske via en sti fra det nordvestlige hjørne.

5. Skoven



Igennem de sidste år er træer i skoven blevet fældet, og det er tiltænkt at plante nye som kompensation for nogle af dem som er fjernet.

I selve skoven vokser bl.a. liguster og tjørn vildt. Disse skal fjernes for at give luft.

Samtidig skal der langs hækkene ryddes, så der fremkommer et så tilstrækkeligt bredt frit bælte, at hækklipning kan lade sig gøre uhindret.

Ukurante hækplanter, f.eks. tjørn, fjernes i ligusterhækken, og der efterplantes med nye ligusterplanter.

Legehuset renoveres, så sikkerheden er i top.

Det er tiltænkt at plante forskellige buske og træer med spiselige frugter, som f.eks. moreller, nødder og kirsebær. En sådan beplantning kunne være med til at give bl.a. børnene større naturoplevelser, da vi skal huske på, at det er vigtigt, at skoven stadig bliver et område, som tiltrækker børnene som udforsknings- og legeområde.

Hækken i skovkanten ud mod blok 2 er det mest forsømte område hvad hæk angår, derfor startes der her med at tilplante.

Vi har heldigvis konstateret, at de azaleabuske, som vi fjernede fra p-pladsen ved sidste arbejdsdag i november 2001, ser ud til at stortrives i skoven ved blok 2, så det må tyde på, at vi er nogle stykker, som har "grønne fingre".



Alt i alt er tanken, at Skoven bliver ved med at være Skov, men bare lidt mere kontrolleret.

6. Bedene langs garagerne

I øjeblikket er der intet andet end græs og ukrudt, noget som ikke pynter på især så lang en strækning. Så her er det på tide at få frisket det op. Samtidig har flere garageejere problemer med vand i garagerne, så dette kunne løses samtidigt.

En løsning som giver et pænt og næsten vedligeholdelsesfrit resultat er at plante bunddække. Vi foreslår blå Vinca, som er en robust plante. For at den ikke skal vokse ind under bagbeklædningen ved garagerne monteres en tætningsliste (alu-profil), lig med dem som er monteret på glasinddækningerne. Denne liste monteres ligeledes på siderne af garagerne.

7. Indgangsparti mod syd

Her var der indtil for nyligt nogle spredte træer, en forvokset ligusterhæk og 2 bare firkanter, som i sin tid var tiltænkt som hundetoiletter (en fiasko).

Allerede nu her i marts 2002 er dette væk, og vore ansatte er i gang med at tage stubbe og rødder op af jorden.

I dette bed skal der plantes en række mørklilla syrener med ca. 1 meters græsbælte ud mod fliserne. I dette bælte ligger forsyningskablerne til lysmasterne, så dette skal holdes beplantningsfrit.

Ligusterhækken ud mod den offentlige sti bevares.

De 2 træer på hver side af indgangsbommen bevares som en portal.

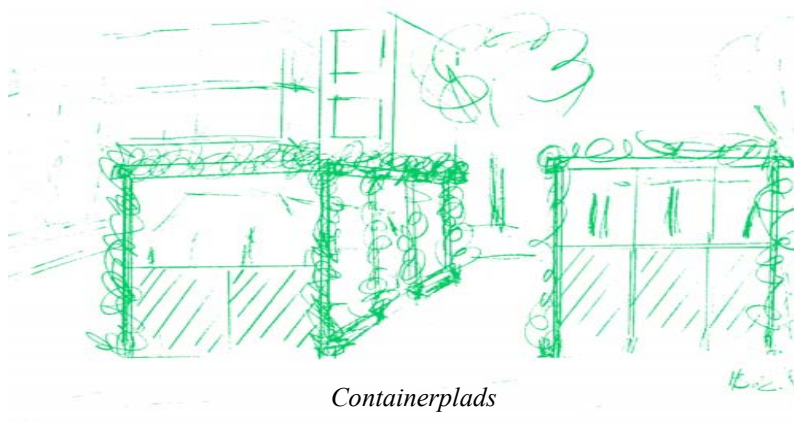
8. Containerpladsen

Containerpladsen nord for blok 4 er et af de områder, som ikke pynter på Nordhøjparken.

For at afhjælpe dette vil vi overbygge containerne med pergola/en slags carporte tilplantet med slyngplanter. Disse slyngplanter vil med tiden kunne dække af for containerne, så de ikke er så synlige.

Der skal være sat så stor plads af, at der for enden af storskrald kan blive en overdækket plads til flis og muldjord. Samtidig skal der være så meget afstand imellem søjlerne, at en lastbil kan komme imellem og hente flaske- og papircontainerne og aflæsse jord og flis.

Asfalten skal skæres op i 3 spor langs pergolaerne/carportene, så der bliver en god bund for planterne.



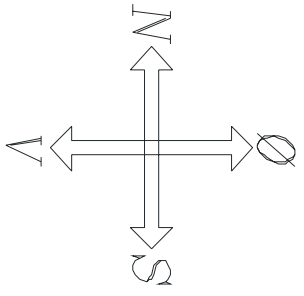
ARBEJDSKRAFT OG ASSISTANCE

Som omtalt tidligere søger Det grønne udvalg med denne plan at skabe grundlag for, at den fremtidige pleje af de grønne områder skal kunne foregå med anvendelsen af så få ressourcer som muligt.

For at muliggøre dette skal der i flere tilfælde udføres en del større arbejder, som der kun vil være muligt at få udført ved beboernes hjælp eller ved hjælp udefra. Derfor vil vi forsætte med at arrangere arbejdsweekender, som samtidig er en god måde at lære hinanden bedre at kende.

Vi vil endvidere anbefale brug af ekstern hjælp til afgrænsede opgaver, hvor det måtte være sig formålstjenligt.

Byengen



Holmegårdsvej



Skovengen

